

СХЕМА КОМПЛЕКСНОЙ ТЕРРИТОРИАЛЬНОЙ ОРГАНИЗАЦИИ ВОЛОЖИНСКОГО РАЙОНА МОДЕЛЬ ТЕРРИТОРИАЛЬНОЙ ОРГАНИЗАЦИИ



Ивенецкое ПО формируется на базе г.п. Ивенец.

Площадь территории Ивенецкого ПО составляет 548,5 кв. км.

По преобладающей занятости в отраслях экономики

Ивенецкое планировочное образование является промышленно-аграрным с развитыми функциями по обслуживанию населения.

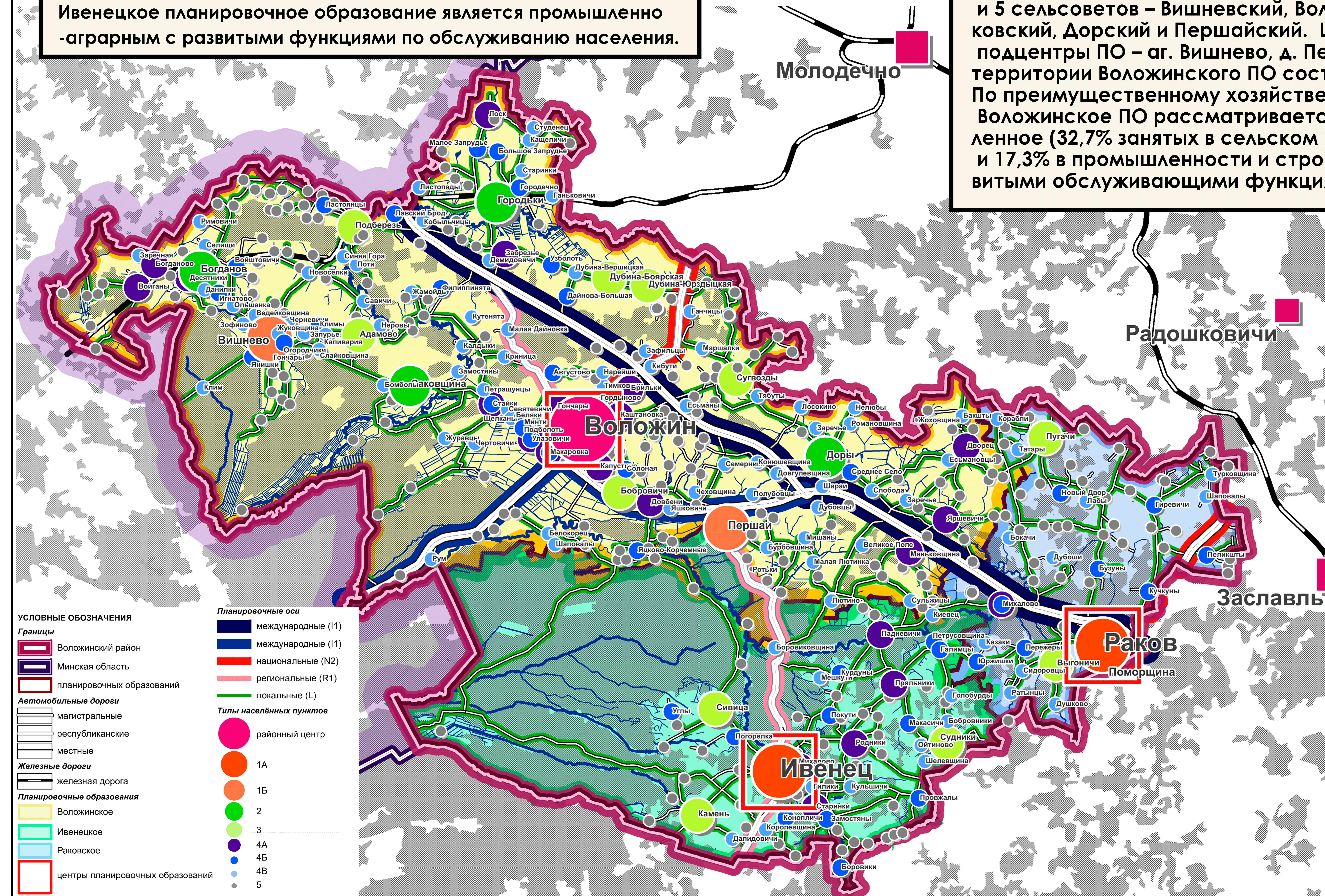
Воложинское ПО формируется на базе г. Воложина

и 5 сельсоветов – Вишневский, Воложинский, Городьковский, Дорский и Першайский. Центр ПО – г.Воложин, подцентры ПО – аг. Вишнево, д. Першаи. Площадь территории Воложинского ПО составляет 1117 кв. км. По преимущественному хозяйственному использованию Воложинское ПО рассматривается как агропромышленное (32,7% занятых в сельском и лесном хозяйстве и 17,3% в промышленности и строительстве) с развитыми обслуживающими функциями.

Раковское ПО формируется на базе аг.Раков.

Площадь территории Раковского ПО = 238,5 кв. км (12% общ. площади территории р-она).

По функц-му типу Раковское ПО можно отнести к туристско-рекреационным территориальным образованиям с природоохранной деятельностью и развитыми функциями по обслуживанию населения.



УСЛОВНЫЕ ОБОЗНАЧЕНИЯ

Границы

- Воложинский район
- Минская область
- планировочных образований

Автомобильные дороги

- магистральные
- республиканские
- местные

Железные дороги

- железная дорога

Планировочные образования

- Воложинское
- Ивенецкое
- Раковское
- центры планировочных образований

Планировочные оси

- международные (I1)
- международные (I1)
- национальные (N2)
- региональные (R1)
- локальные (L)

Типы населённых пунктов

- районный центр
- 1А
- 1Б
- 2
- 3
- 4А
- 4Б
- 4В
- 5